

VINCENT

Shavizor

HC3521
HAIR CLIPPER

دفترچه راهنما



فهرست مطالب

نصب و جداسازی تیغه‌ها

راهنمای نمادها

نظافت و نگهداری تیغه‌ها

دستورالعمل‌های ایمنی

نکات

بررسی کلی محصول

حمل و نقل

مشخصات

ملاحظات عمومی

استفاده از حالت شارژ مجدد

عملکرد شانه‌های ثابت

سپاسگزاریم که محصول ما را انتخاب کرده اید. این دفترچه راهنما به شما کمک می‌کند تا بالاترین عملکرد رضایت بخش را از این محصول مشاهده کنید.

این دفترچه را قبل از استفاده از محصول با دقت بخوانید؛ آن را نزد خود نگه دارید تا در آینده نیز بتوانید از آن استفاده کنید.

توجه فرمایید که تصاویر موجود از محصول در این دفترچه نمایشی بوده و به عنوان مرجعی برای توضیحات استفاده شده است. برای اطمینان حتما به محصول اصلی مراجعه نمایید.

راهنمای نمادها

اطلاعات مهم و سودمند در خصوص محصول



هشدارهایی در خصوص موقعیت‌های خطرناک که باعث حفظ ایمنی جانی می‌گردد.



دستورالعمل‌های ایمنی

در زمان استفاده از یک دستگاه برقی، رعایت ملاحظات ایمنی ضروری است. حتماً پیش از استفاده از این دستگاه، تمامی دستورالعمل‌ها را مطالعه بفرمایید.

خطر

برای کاهش خطر برق‌گرفتگی:

- هرگز به دستگاه برقی که در آب افتاده دست نزنید. اولین اقدام این است که فوراً دستگاه را از برق بکشید.
- در شرایطی که محیط مرطوب است، استفاده از دستگاه توصیه نمی‌شود. هنگام استحمام و یا دوش گرفتن از این دستگاه استفاده نکنید.
- هرگز این دستگاه را در جایی که احتمال افتادن در وان یا سینک داشته باشد نگهداری نکنید. محصول را در آب یا مایعات دیگر قرار ندهید و مراقب باشید که آب یا مایعات روی آن نریزد.
- به جز هنگام شارژ، همیشه این محصول را بلافاصله پس از استفاده از پریز برق جدا کنید.
- قبل از تمیز کردن، دوشاخه برق را از پریز جدا کنید.

هشدار

- رعایت موارد زیر برای کاهش خطر سوختگی، آتش‌سوزی، برق‌گرفتگی یا جراحت الزامی است:
- این محصول برای استفاده توسط کودکان یا کسانی که تجربه و دانش کافی ندارند، در نظر گرفته نشده است. تنها در صورتی استفاده از این دستگاه برای این افراد ممکن خواهد بود که توسط شخصی که مسئولیت ایمنی آنها را بر عهده دارد تحت نظارت قرار گرفته و یا از قبل دستورالعمل‌های لازم در مورد استفاده از محصول به آنها داده شده باشد.
 - کودکان باید تحت نظارت باشند تا اطمینان حاصل شود که با محصول بازی نمی‌کنند.

دستورالعمل‌های ایمنی

- از این محصول فقط برای مصارف خانگی مورد نظر آن که در این راهنما توضیح داده شده است، استفاده کنید. چراکه استفاده نادرست از دستگاه می‌تواند منجر به بروز خطرات یا صدمات جدی شود. هرگز از قطعات جانبی که مورد تایید شکوفا الکتریک سرویس نیست برای این دستگاه استفاده نکنید.
 - چنانچه سیم برق دچار آسیب دیدگی شد و یا دستگاه به درستی کار نکرد، نباید از آن استفاده کنید؛ به علاوه در نظر داشته باشید که در صورت افتادن دستگاه و آسیب دیدن آن و همچنین در صورتی که محصول یا سیم آن در آب افتاد، نباید از دستگاه استفاده کنید. در صورت بروز هر یک از این مشکلات با شکوفا الکتریک سرویس تماس بگیرید.
 - هنگام کار با دستگاه، سیم برق را از سطوح گرم شده دور نگه دارید.
 - هرگز جسم خارجی وارد دستگاه نکنید.
 - برای جلوگیری از آسیب دیدن سیم برق، هرگز دستگاه را در نزدیکی خوشبوکننده‌های برقی به برق نزنید.
 - از محصول در خارج از منزل استفاده نکنید. چنانچه در محیطی که هستید از محصولات آئروسول (اسپری) استفاده شده و یا اکسیژن به فضا تزریق شده است، از دستگاه استفاده نکنید.
 - همیشه قبل از استفاده از محصول، تیغه، شانه‌ها و محافظ‌ها را بررسی کنید؛ اگر این قطعات آسیب دیده بودند، از این محصول استفاده نکنید، زیرا ممکن است صدمه ببیند.
 - همیشه سیم برق را ابتدا به محصول و سپس به پریز برق وصل کنید. برای قطع اتصال، همه کنترل‌ها را در موقعیت «خاموش» قرار دهید. سپس سیم برق را از پریز برق جدا کنید.
 - سیم برق را مستقیماً به پریز برق وصل کنید. از سیم رابط استفاده نکنید.
 - قبل از وصل یا جدا کردن سیم به دستگاه، دوشاخه را از پریز بکشید.
- در صورت استفاده‌ی نادرست از باتری دستگاه، ممکن است خطر آتش سوزی یا سوختگی شیمیایی در انتظارتان باشد. هرگز خودتان اقدام به جدا کردن باتری از دستگاه نکنید؛ دستگاه نباید تحت حرارت بالای ۱۰۰ درجه یا در شرایط سوختن قرار بگیرد.

دستورالعمل‌های ایمنی

مهم



دوشاخه برق حاوی یک ترانسفورماتور است. دوشاخه برق را برای تعویض آن با دوشاخه دیگر قطع نکنید، زیرا شرایط خطرناک و جبران ناپذیری را برای شما به همراه خواهد داشت.

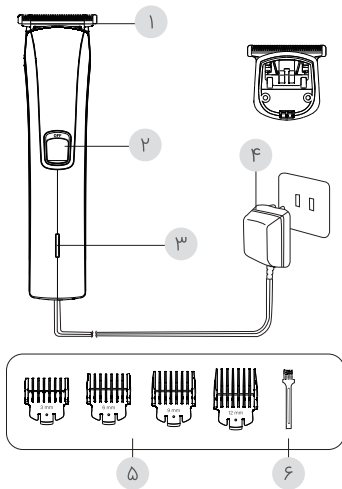
- فقط از لوازم جانبی یا مواد مصرفی اصلی وینسنت استفاده کنید. فقط از سیم برق قابل جدا شدن خود دستگاه استفاده کنید.
- محصول را در دمای بین ۴/۵ درجه سانتیگراد و ۳۵ درجه سانتیگراد شارژ، استفاده و نگهداری کنید.
- محصول و باتری‌ها را دور از آتش نگه دارید و آنها را در معرض نور مستقیم خورشید یا دمای بالا قرار ندهید.
- اگر محصول به طور غیرعادی داغ یا بد بو شد، تغییر رنگ داد، یا اگر مدت شارژ بیش از حد معمول طول کشید، استفاده و شارژ محصول را متوقف کنید و با خدمات پس از فروش تماس بگیرید.
- پس از شارژ، دوشاخه برق را از پریز جدا کرده و سری دیگر سیم را از محصول جدا کنید.

توجه



در صورت استفاده‌ی نادرست از باتری دستگاه، ممکن است خطر آتش سوزی یا سوختگی شیمیایی در انتظارتان باشد. هرگز خودتان اقدام به جدا کردن باتری از دستگاه نکنید؛ دستگاه نباید تحت حرارت بالای ۱۰۰ درجه یا در شرایط سوختن قرار بگیرد.

بررسی کلی محصول



تیغه تیز از جنس استیل ضد زنگ

۱

دکمه روشن/خاموش

۲

چراغ نشانگر

۳

آداپتور

۴

شانه‌ها

۵

برس

۶

مشخصات



تیغه استیل ضد زنگ



طراحی ارگونومیک



موتور قدرتمند و کم صدا



باتری لیتیوم یونی



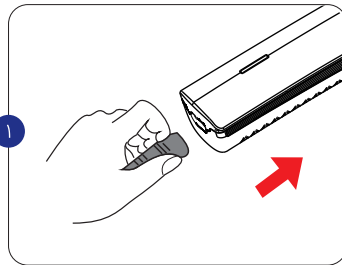
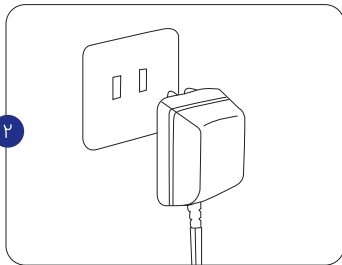
دارای ۴ عدد شانه اصلاح



قابلیت استفاده با سیم / بی سیم

تمامی حقوق، جهت تغییر مشخصات فنی و طراحی کالا بدون اطلاع قبلی، برای تولیدکننده محفوظ است.

استفاده از حالت شارژ مجدد



۱. شارژر را به محل اتصالی در نظر گرفته شده در انتهای دستگاه وصل کنید و سپس برای شروع شارژ، دوشاخه را به پریز برق بزنید.
۲. هنگامی که نشانگر شارژ روشن می‌شود، دستگاه شروع به شارژ می‌کند. هنگامی که نور قرمز به نور آبی (سبز) تغییر می‌کند، نشان می‌دهد که دستگاه کاملاً شارژ شده است.
۳. اگر چراغ نشانگر در حین استفاده از آبی به قرمز تغییر پیدا کرد و یا شروع به چشمک زدن کرد، نشان دهنده این است که میزان باتری باقی مانده کافی نیست، لطفاً فوراً آن را شارژ کنید.

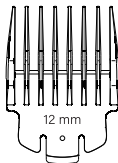
زمان مورد نیاز برای شارژ باتری: تقریباً ۱ ساعت
مدت زمان کار در صورت پر بودن باتری: تقریباً ۱/۵ ساعت



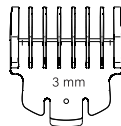
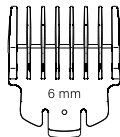
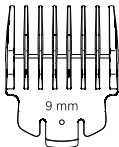
عملکرد شانه‌های ثابت

A: طریقه استفاده از شانه‌ها: بر اساس اندازه‌ی مو در پایان اصلاح: قابلیت تنظیم تا ۴ حالت (۳، ۶، ۹، ۱۲ میلی متر) برای کنترل اندازه‌ی طول مو
B: حداقل طول کوتاهی: ۰/۲ میلی‌متر بدون استفاده از شانه

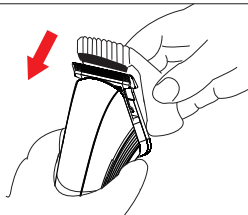
• برای تعیین طول کوتاهی مو



• برای انتخاب شانه با سایز مناسب



طریقه نصب شانه

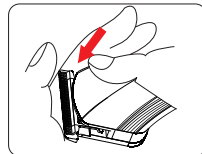


۱. شانه و لبه‌ی تیغه باید تراز بوده و در یک ردیف قرار بگیرند.
۲. شانه را کمی به جلو فشار دهید تا آن را سوار کنید.

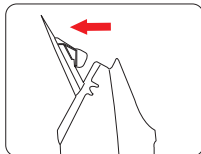
برای جدا کردن شانه:
برعکس مرحله قبل اعمال کنید.

نصب و جداسازی تیغه‌ها

جداسازی تیغه

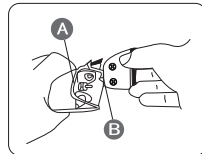


همانند تصویر تیغه متحرک را با انگشت شست فشار دهید و سپس تیغه را جدا کنید.

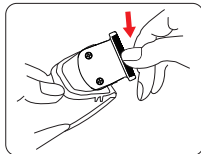


با دست دیگر آن را نگه دارید تا از افتادن تیغه جلوگیری کرده باشید.

نصب تیغه



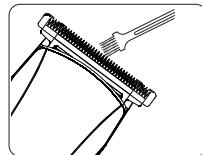
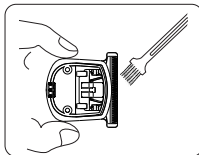
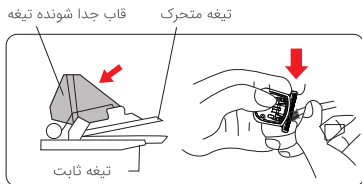
تیغه (B) را به سمت شیار دستگاه (A) هدایت کرده و وصل کنید.



تیغه را فشار دهید تا صدای "کلیک" شنیده شود.

نظافت و نگهداری تیغه‌ها

نظافت تیغه



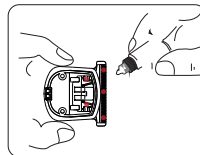
۳. تیغه متحرک را می‌توان مجدداً به جای خود بازگرداند و سپس موهای باقی مانده بین تیغه‌های متحرک و ثابت را تمیز کرد.

۲. می‌توانید تیغه دستگاه را برای نظافت از بدنه جدا کنید.

۱. تیغه را با کمک برس نظافت تمیز کنید.

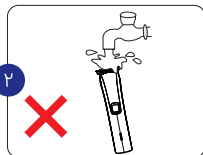
نگهداری تیغه

جهت نگهداری بهتر دستگاه قبل یا بعد از استفاده، به تیغه مطابق نقاط قرمز رنگ مانند تصویر سمت چپ مقداری روغن بزنید.

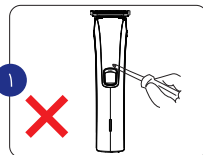


نکات

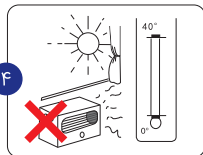
هرگز نباید دستگاه را با آب بشویید. هنگام کار با دستگاه، آن را از رطوبت دور نگهدارید.



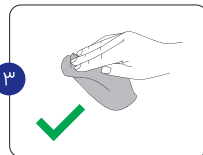
لطفاً اقدام به بازکردن قطعات دستگاه نفرمایید.



هرگز دستگاه را در دمای بالای ۴۰ درجه سانتیگراد و یا در دمای کمتر از ۰ درجه شارژ نکنید.



برای نظافت دستگاه تنها از یک پارچه‌ی کمی مرطوب و یا صابون مایع خنثی استفاده نمایید.



- احساس کمی گرما از بدنه دستگاه هنگامی که در حال کار کردن و شارژ شدن است کاملاً طبیعی بوده و جای نگرانی ندارد.
- پس از انقضای عمر باتری، آن را خارج کرده و به روشی ایمن در فضاهای در نظر گرفته شده مختص زباله‌های قابل بازیافت بیندازید.

حمل و نقل

حمل و نقل محصول می‌بایست به وسیله کارتن و یا قرار دادن آن در پارچه نرم صورت گیرد. با بسته‌بندی نامناسب امکان شکستن قطعات پلاستیکی و آسیب دیدن قطعات الکتریکی وجود دارد.

پیش از اولین استفاده قطعات دستگاه را تمیز نمایید.



در زمان استفاده از دستگاه از ضربه خوردن دستگاه محافظت نمایید. ایرادهایی که در صورت ضربه خوردن و یا افتادن دستگاه بوجود می‌آیند شامل ضمانت نمی‌گردند.





این نماد روی محصول و یا دفترچه محصول بدین معناست که دستگاه برقی یا الکترونیکی شما در پایان عمر مفید خود نباید همراه با پسماندهای خانگی دفع شود. برای اطلاعات بیشتر لطفاً به سازمان محلی مربوطه و فروشنده محصول مراجعه نمایید.

ضمانت نامه خدمات پس از فروش



ملاحظات عمومی

۱. قبل از استفاده از دستگاه دفترچه راهنما را به دقت مطالعه فرمایید.
۲. هرگونه خط خوردگی، لاک گرفتگی و تغییر مندرجات، ضمانت‌نامه را از درجه اعتبار ساقط می‌نماید.
۳. اعتبار این ضمانت‌نامه از تاریخ خرید به مدت دو سال است.
۴. به دلیل چاپ شماره سریال متناسب با هر دستگاه این ضمانت‌نامه قابل انتقال به سایر محصولات نیست.
۵. دستمزد و بهای قطعات مشمول ضمانت، فقط در دوران ضمانت دریافت نخواهد شد.
۶. ضمانت‌نامه بدون مهر فروشگاه یا نماینده شرکت و تاریخ خرید معتبر نمی‌باشد. در صورت مشاهده شرکت حق دارد نسبت به ابطال ضمانت دستگاه اقدام نماید.
۷. در صورتیکه تاریخ ضمانت‌نامه از تاریخ روز و یا تاریخ فاکتور خرید جلوتر باشد، شرکت حق دارد نسبت به ابطال ضمانت دستگاه اقدام نماید.
۸. دستگاه را طبق مندرجات دفترچه راهنما از فروشنده تحویل بگیرید. این شرکت هیچ مسئولیتی در قبال مغایرت توضیحات فروشنده با قابلیت‌های دستگاه ندارد.
۹. اطمینان از صحت کارکرد دستگاه قبل از خرید، بر عهده خریدار است.
۱۰. در صورت تعمیر توسط افراد غیر مجاز این ضمانت‌نامه فاقد اعتبار خواهد بود.
۱۱. در مواردی که نیاز به تعویض کامل دستگاه باشد، در صورت عدم موجودی، شرکت حق دارد دستگاه را با مدل مشابه تعویض نماید.
۱۲. در مواردی که طبق تشخیص کارشناس مرکز خدمات، نیاز به عودت مبلغ دستگاه به مشتری باشد، شرکت حق دارد مبلغ دستگاه را طبق آخرین قیمت مورد تایید مراجع ذی‌صلاح در این زمینه، به مشتری عودت نماید.
۱۳. این دستگاه فقط برای استفاده شخصی و خانگی طراحی گردیده است، لذا هرگونه استفاده حرفه‌ای و صنعتی دستگاه را از حالت ضمانت خارج خواهد نمود.
۱۴. کمبود یا نبود هر کدام از محتویات داخل کارتن (شامل لوازم جانبی و یا قطعات دستگاه)، تحت هیچ شرایطی جزو ضمانت محسوب نمی‌گردد. تحویل کامل و سالم دستگاه از فروشنده بر عهده مشتری است.
۱۵. هرگونه شکستگی و آسیب فیزیکی که در اثر حمل و نقل و یا استفاده نادرست از محصول ایجاد گردد شامل ضمانت نخواهد شد.

ملاحظات عمومی

۲۱. هرگونه خرابی قطعات فاسدشدنی دستگاه مانند باتری، مایع شستشو و ... که بر اثر ماندن بیش از حد دستگاه در فروشگاه ایجاد شده باشد شامل ضمانت نمی‌باشد.

۲۲. در صورت خرید به صورت آنلاین ارائه فاکتور خرید آنلاین الزامی است.

جدول قطعات مصرفی و استهلاکی

نام دستگاه	قطعات مصرفی	قطعات استهلاکی
ریش تراش، ماشین اصلاح	مایع شستشو، روغن	تیغه و توری، خط زن، تیغه سری اصلاح، برس پاکسازی
اتو مو، حالت دهنده	-	صفحات سرامیکی، برس
سشوار	-	سیم محدود کننده، پخش کننده
جارو برقی، جاروشازی	کیسه دائمی و یکبار مصرف، کلیه فیلترها	پارویی، تلسکوپی، خرطومی
همه کاره، غذا ساز، مخلوط کن، مخلوط کن دستی، خرد کن، آسیاب، آسیاب گوشت	-	تیغه ها، رنده ها، خلال ساز، چپیس ساز
اتو بخار، بخارگر	-	پوشش کفی، شیلنگ بخار
سرخ کن، پلوپز، زودپز	-	ظرف تفلون، سبد
ساندویچ ساز، کیاب پز	-	صفحات تفلون

۱۶. در صورت تعویض قطعات خارج از ضمانت (به جز قطعات مصرفی و استهلاکی)، قطعه فروخته شده تا شش ماه پس از تاریخ خرید، با ارائه اصل فاکتور، بنا به تشخیص کارشناس مرکز خدمات، به صورت رایگان تعویض خواهد گردید.

۱۷. در صورت توقف بیش از یک ماه کالا در هر یک از نمایندگی‌های خدمات پس از فروش، مدت زمان توقف به دوره ضمانت اضافه خواهد شد.

۱۸. در دوره ضمانت، در مواردی که در شهر محل سکونت مشتری نمایندگی خدمات وجود نداشته باشد، هزینه ارسال تا نزدیکترین نمایندگی بر عهده شرکت است.

۱۹. شستشو و نظافت دستگاه تحت هیچ شرایطی شامل ضمانت نخواهد بود. این مورد درباره کالاهایی که مشکل یا عیب آن‌ها فقط با تمیز کردن بر طرف خواهد شد نیز قابل تعمیم می‌باشد.

۲۰. قطعات استهلاکی تنها در مواردی که دارای عیبی باشند که پس از بررسی توسط کارشناسان مرکز خدمات محرز گردد که این عیب مربوط به پروسه تولید بوده و ربطی به استفاده ناصحیح و یا مستهلک شدن بر اثر استفاده توسط مصرف‌کننده ندارد، حداکثر تا یک ماه پس از تاریخ خرید شامل ضمانت خواهد بود.

VINCENT

GUARANTEE



تاریخ خرید:

مهر و امضاء:

فروشگاه / نماینده شرکت

 **SHEKOFA**
ELECTRIC SERVICE

VINCENT
 **PHILIPS**
gorenje

مشتری گرامی!

خواهشمند است با مراجعه به آدرس www.2865.ir:

- از صحت و اصالت کالای خریداری شده اطمینان حاصل فرمایید.
- آخرین لیست مراکز فروش و خدمات پس از فروش را مشاهده فرمایید.
- با ارائه انتقادات و نظرات خود، ما را در خدمت‌رسانی بهتر یاری کنید.

دفتر مرکزی خدمات پس از فروش

تهران، بلوار میرداماد، خیابان رازان شمالی، بعد از کوچه ششم، پلاک ۲۱، طبقه همکف



www.2865.ir



info@2865.ir



۰۲۱-۲۸۶۵

 **شکوفه**
الکترونیک سرویس 